

Evaluation de la recherche soutenue par l'ARSEP : Mesure de son impact et de son positionnement entre 2002 et 2007

Etude AMETHIS – 2008 - Résumé

Document complet disponible sur simple demande auprès de l'ARSEP.

L'ARSEP a souhaité évaluer son impact sur la recherche sur la Sclérose en Plaques, au niveau national et international en faisant appel à la société AMETHIS, basée en Suisse. Toutes les données analysées sont réalisées sur les années 2002 à 2007 inclus.

1. Analyse générale des publications « ARSEP »

La constitution de la bibliographie 2002-2007, support de l'analyse, a fait intervenir les chercheurs eux-mêmes. Cette base représente 186 articles.

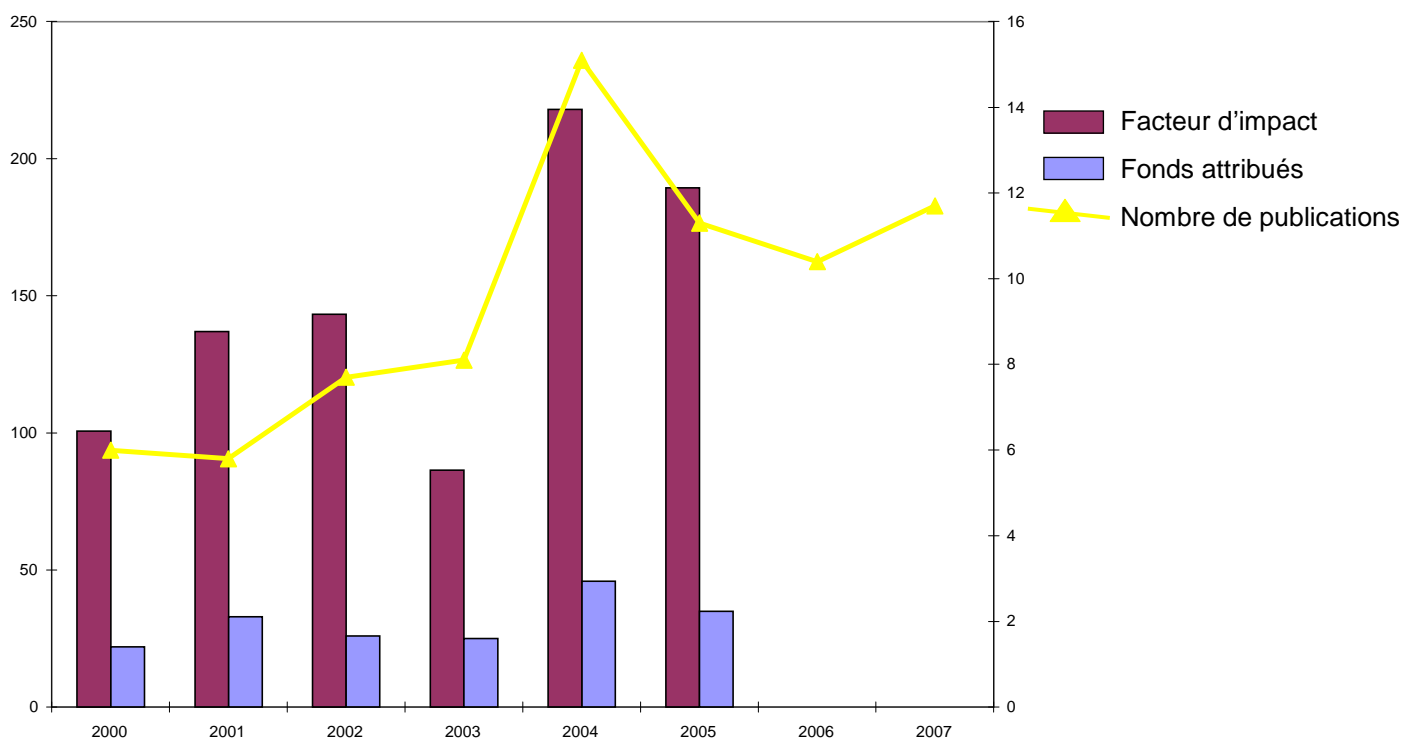
La valeur d'un article scientifique est mesurée à l'aide du facteur d'impact du journal dans lequel il est publié. Ce facteur correspond au nombre moyen de citations pour un article paraissant dans ce journal, durant l'année de sa publication. Plus ce facteur est g, plus les articles publiés dans ce journal sont d'un haut niveau.

Ainsi, le facteur d'impact moyen des publications faites par les chercheurs français dans le domaine des Neurosciences (dans lequel est incluse la recherche sur la SEP) représente 2.5, alors que ce facteur est de 5.7, lorsque l'on considère les publications faites par des auteurs financés par l'ARSEP.

Les valeurs pondérées en fonction de la place des auteurs montrent que la majorité des articles sont signés, en premier ou en dernier auteur (places émérites dans le travail de recherche), par un chercheur soutenu par l'ARSEP. Ceci indique que les projets de recherche sont principalement réalisés dans le laboratoire des personnes financées par l'association.

Ces résultats montrent que les projets financés par l'ARSEP sont de très haute qualité et réalisés par les meilleurs spécialistes français.

2. Investissements et impact sur la recherche



Le graphe ci-dessus met en avant plusieurs points :

- les montants alloués depuis 2000 sont en augmentation,

- le nombre de publications et le facteur d'impact suivent la courbe des fonds attribués.

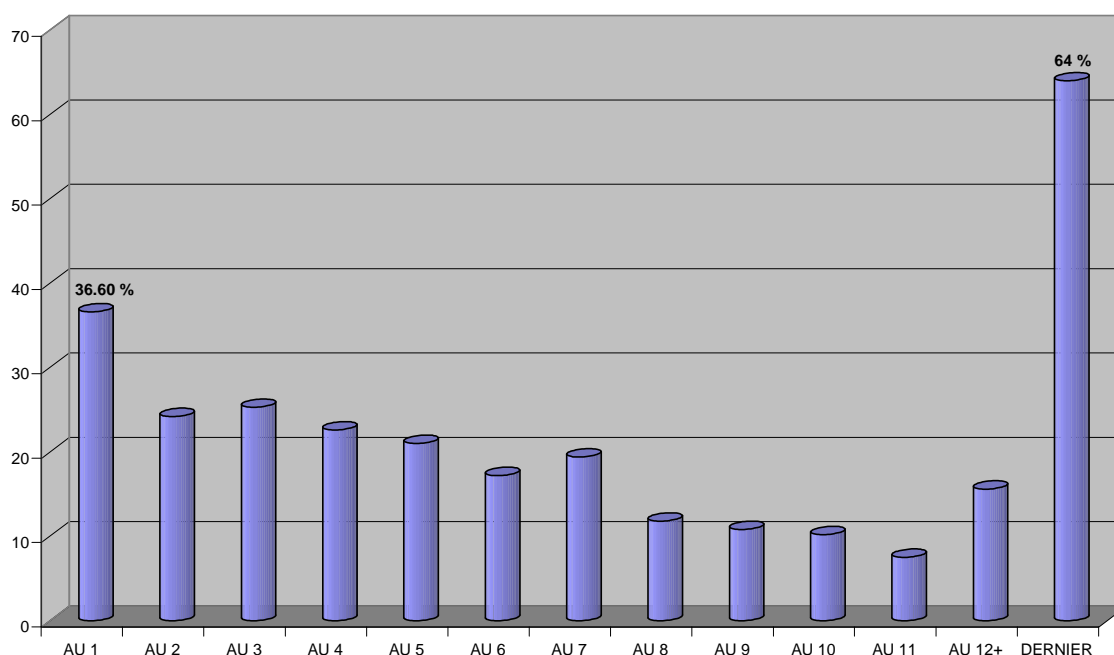
Il ressort de cette analyse que la valeur quantitative et qualitative de la recherche soutenue par l'ARSEP est proportionnelle aux fonds attribués.

3. Rang des auteurs et impact de la co-signature.

Le rang d'un auteur dans une publication indique le degré de sa contribution dans le travail de recherche :

- le dernier auteur est en général l'investigateur du projet. Il s'agit principalement du responsable de groupe.
- le premier auteur est celui qui a mené le projet. Il s'agit majoritairement de doctorants et post-doctorants.

Rang des auteurs dans la base des publications de l'ARSEP 2002-2007



Le graphe ci-dessus montre que les chercheurs soutenus par l'ARSEP occupent les places émérites dans les travaux de recherche.

Par ailleurs, compte-tenu du facteur d'impact des publications obtenues, nous pouvons dire que l'ARSEP finance des jeunes chercheurs qui publient des articles de premier plan.

Cette dynamique est un excellent indicateur quant à la pertinence du soutien de l'ARSEP.

4. Localisation des laboratoires soutenus par l'ARSEP.

La plupart des soutiens financiers sont octroyés en France (Paris et sa région, Marseille, Toulouse et Lyon). Néanmoins, certaines subventions sont accordées à l'étranger aussi bien en Europe (Suisse, Royaume-Uni, Belgique, Italie) que dans le monde (Canada, Etats-Unis).

Ceci reflète la volonté de l'ARSEP de soutenir les projets les plus pertinents.

5. Place des collaborations.

Les chercheurs soutenus par l'ARSEP évoluent dans un réseau étroit. En effet, 66% des publications résultent d'un travail collaboratif entre plusieurs chercheurs financés par l'association.

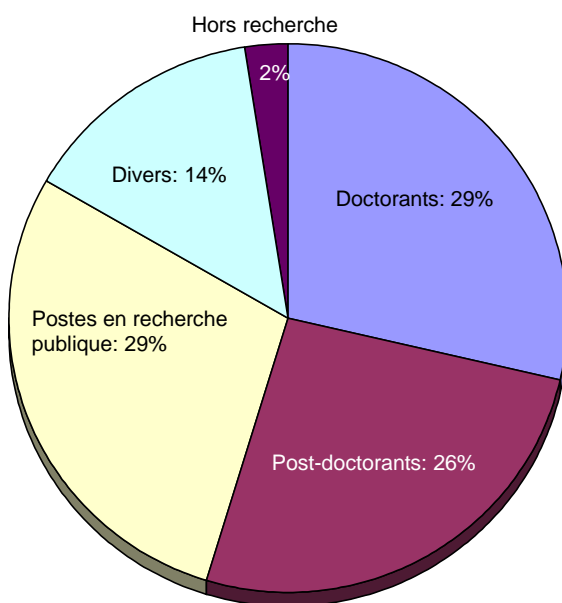
Néanmoins, les collaborations avec des groupes extérieurs existent : dans 38% des cas, elles sont locales, dans 24% nationales et dans 39% internationales.

Ces données montrent le dynamisme et l'ouverture des chercheurs soutenus par l'ARSEP.

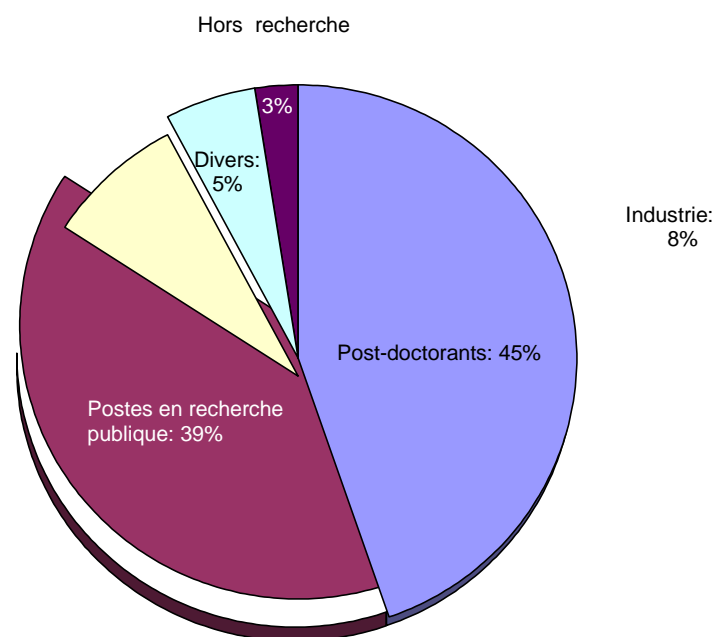
6. Evolution des jeunes chercheurs financés par l'ARSEP.

Après le doctorat, les jeunes chercheurs doivent généralement clôturer leur formation par un stage postdoctoral (d'une durée moyenne de 4 ans), de préférence à l'étranger. A l'issue de ce stage, une grande partie d'entre eux postule à des postes dans la recherche publique (concours) ou privée, l'autre partie s'oriente vers le conseil, la valorisation, la communication....

Doctorants, situation actuelle



Post-doctorants, situation actuelle



Ces 2 graphes illustrent les orientations de carrière des jeunes chercheurs financés par l'association. La grande majorité d'entre eux ont poursuivi leur carrière dans la recherche publique, privée ou dans des domaines en lien avec la recherche.

Ces données illustrent le niveau d'excellence des jeunes chercheurs retenus par le comité scientifique de l'ARSEP.

7. Place de l'ARSEP dans la recherche internationale.

Bien que le nombre d'articles publiés par des chercheurs soutenus par l'ARSEP ne représente qu'un faible pourcentage (environ 1%) des publications internationales sur la SEP (toute thématique confondue et allant de la recherche fondamentale à la recherche clinique), il apparaît nettement que :

- les articles concernés ont un facteur d'impact supérieur aux autres,
- les chercheurs concernés occupent les places émérites (1^{er} ou dernier auteur) dans plus de 40% des cas.

Il faut également noter que la France est l'un des pays où les publications, hormis celles obtenues grâce au soutien de l'association, sont d'un point de vue quantitatif et qualitatif inférieures à celles obtenus au plan international.

Ces données soulignent le rôle primordial de l'ARSEP dans la recherche sur la SEP.

8. Place de l'ARSEP dans la recherche sur la SEP en France.

Les projets financés par l'association et ayant conduit à une publication représentent 18% de l'ensemble des articles publiés en France sur la SEP. Dans ces articles, les chercheurs soutenus par l'ARSEP sont principalement 1^{er} auteur (1/3 des cas) ou dernier auteur (1/3 cas). Cela souligne l'implication prépondérante dans le projet de recherche de la part de ces chercheurs. Nombreux de ces articles sont cités comme référence.

Il est intéressant de noter que les chercheurs sélectionnés par l'ARSEP lors des appels d'offres interviennent dans 38% des publications réalisées par des équipes françaises sur la SEP.

L'ensemble de ces informations montre que l'ARSEP s'associe de façon très importante aux chercheurs actifs dans la recherche sur la SEP ayant de plus une grande crédibilité scientifique.

9. Evolution par rapport à l'analyse précédente.

La qualité de la recherche soutenue par l'ARSEP se maintient à un niveau d'excellence. Le nombre d'articles publiés a augmenté proportionnellement aux investissements. L'impact global de la recherche financée par l'ARSEP est donc en augmentation.

10. Conclusions.

Cette analyse montre que l'ARSEP:

- occupe une place prépondérante dans la recherche sur la SEP en France. Elle est impliquée dans environ 1/3 de la production scientifique française ;
- soutient les meilleurs chercheurs français du domaine ;
- est au centre d'un réseau de chercheurs de très haut niveau ;
- a doublé les fonds investis dans les projets de recherche au cours de 6 dernières années entraînant un doublement de l'impact scientifique ;
- subventionne les chercheurs possédant un réseau de collaborateurs internationaux. Cela permet une utilisation efficiente des ressources et des compétences et donc des avancées plus rapides ;
- agit sur le long terme : la majorité des chercheurs en formation soutenus par l'association poursuivent des carrières de recherche de haut niveau.

11. Remarques.

L'ARSEP est l'association de référence sur la recherche en France sur la SEP. Elle est membre fondateur de l'UNISEP. Cette fédération regroupe 6 associations, dont la NAFSEP et l'APF, qui représentent les associations les plus représentatives dans l'aide aux patients.

De ce fait, il est surprenant de constater que cette fédération n'est membre ni de la MSIF, ni de la EMSP qui sont censées regrouper les structures les plus dynamiques de chaque pays.